

elproLOG USER

Bedienungsanweisung



Inhaltsverzeichnis

1. Einführung in elproLOG USER	4
1.1 Erster Start von elproLOG USER	4
1.2 Anmeldung.....	5
1.3 Update	5
1.4 Organisationsebenen.....	5
2. Menüs und Ikone	6
3. Benutzer	8
3.1 Benutzer hinzufügen / bearbeiten	8
3.1.1 Benutzerdaten	8
3.1.2 Konto Details	9
3.1.3 Mitgliedschaft.....	10
4. Gruppe	11
4.1 Gruppe hinzufügen / bearbeiten	11
4.1.1 Gruppendaten.....	11
4.1.2 Berechtigungen	12
4.1.3 Mitglieder	13
5. Extras	14
5.1 Dokumentation.....	14
5.1.1 Beispiel einer Dokumentation von Berechtigungen.....	15
5.1.2 Beispiel einer Dokumentation von Benutzerkonten.....	16
5.2 Application-Set importieren.....	17
5.3 Einstellungen	18
5.3.1 Programmeinstellungen.....	18
5.3.2 Sicherheitseinstellungen.....	19
5.3.3 Benutzerdatenbank	19
6. Informationen zur Kundenunterstützung	20
6.1 Datenbankfehlermeldungen.....	20
6.2 Verlust des Passworts.....	20

Verwendete Symbole und ihre Bedeutung



Information



WICHTIGE INFORMATIONEN UND WARNUNGEN

Hinweis auf weiterführendes Kapitel oder Dokument



Hinweis auf weiterführendes Kapitel [xxx / yyy / zzz; e.g. 3.1.2 *Konto Details* / Titel / PC Zeit] oder Dokument



Im Interesse unserer Kundschaft behalten wir uns das Recht vor, Änderungen auf Grund technischer Fortschritte vorzunehmen. Deshalb können Schemata, Beschreibungen und Auslieferungsumfang ohne vorherige Mitteilung geändert werden!

Dieses Handbuch ist ab Softwareversion 1.0x gültig

1. Einführung in elproLOG USER

Dieses Programm dient dazu, Benutzerberechtigungen auf allen installierten elproLOG ANALYZE Programm-Modulen zuzuweisen.

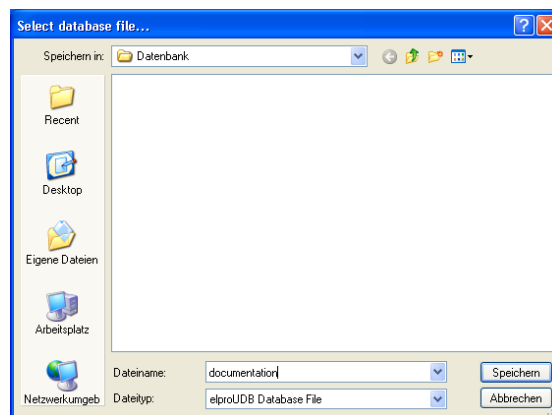
Die folgenden Funktionen sind Teil des Programms:

- Einrichtung einer Datenbank zur Verwaltung von Berechtigungen für elproLOG ANALYZE Programm-Module
- Einrichtung von Benutzergruppen und einzelnen Benutzern
- Überwachung von benutzerbezogenen Programmfunktionen

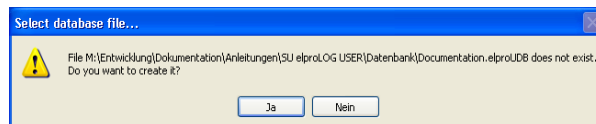
1.1 Erster Start von elproLOG USER

Einrichtung einer neuen Datenbank

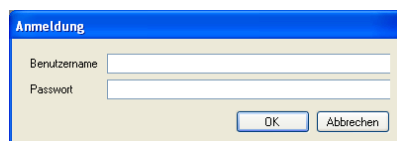
Beim ersten Start von elproLOG USER werden Sie gefragt, welche Datenbank verwendet werden soll.



1. Wählen Sie den Ordner aus, in dem die Datenbank gespeichert werden soll.
2. Geben Sie den Namen der Datenbank ein.

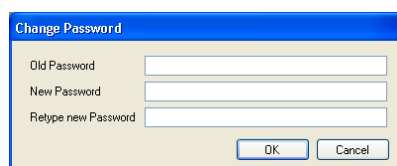


3. Bestätigen Sie diese Meldung.
Ergebnis: Die Datenbank ist verfügbar und das Anmeldefenster wird angezeigt.



4. Verwenden Sie folgende Angaben, um elproLOG USER zu starten:
Username: admin
Password: elpro

Das neue Passwort muss aus mindestens 6 Zeichen bestehen (Standardwert).



5. Nach erfolgreicher Anmeldung werden Sie aufgefordert, ein persönliches Passwort einzugeben. Andernfalls wird das Programm geschlossen.

1.2 Anmeldung

Passwortkonfiguration 5.3.1 Programmeinstellungen

Nach jedem Start von elproLOG USER wird das Anmeldefenster angezeigt.

1.3 Update

Bei der Freigabe eines neuen elproLOG ANALYZE Programm-Moduls enthält das ReadMe-Datei des betreffenden Programms Informationen zum Status des Application-Sets. Um elproLOG USER zu aktualisieren, muss das neue Application-Set importiert werden.

Nach der Einrichtung einer neuen Datenbank müssen die Application-Sets aller verwendeten elproLOG ANALYZE Programm-Module importiert werden.

5.2 Application-Set importieren

1.4 Organisationsebenen

Zur Verwaltung der Berechtigungen arbeitet elproLOG USER mit zwei Organisationsebenen: Benutzer und Gruppe

Ein Benutzer hat Zugriff auf alle elproLOG ANALYZE Programm-Module (und deren Funktionen), die der "Gruppe" zugeordnet sind, der er angehört. Der Administrator kann das Passwort und die Zugriffsmerkmale für diesen Benutzer festlegen.

Benutzer

- admin
Mitglied der Gruppe "Default Supervisors"

Standardbenutzer

Dient zur Verwaltung der Berechtigungen für verschiedene elproLOG ANALYZE Programm-Module.

Gruppe

- Default Operators
Diese Gruppe hat keinen Zugriff auf elproLOG USER. Es ist die Gruppe, der Bediener als Mitglieder angehören.
- Default Supervisors
Diese Gruppe hat Zugriff auf elproLOG USER. Deshalb können ihr alle Berechtigungen für die verfügbaren elproLOG ANALYZE Programm-Module zugewiesen werden. Nur der Administrator darf Mitglied sein!

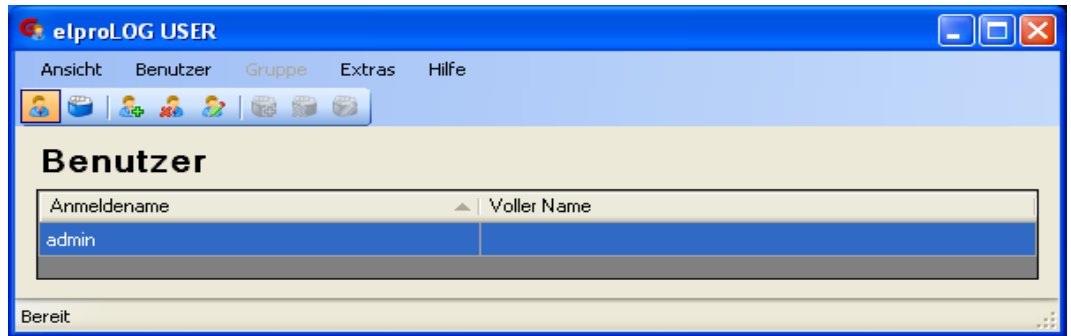
Standardgruppen

Verwendete Berechtigungen für Supervisor und Benutzer werden üblicherweise den Standardgruppen zugewiesen. Diese Standardgruppen können geändert, durch kundenspezifische Gruppen ersetzt oder gelöscht werden.

Durch Importieren eines neuen Application-Sets können die Berechtigungen der Standardbenutzergruppen auf die Ausgangswerte zurückgesetzt werden.

2. Menüs und Ikone / Ansicht

2. Menüs und Ikone



Ansicht

Über die Ikone und das Menü "Ansicht" kann zwischen den Gruppen- und Benutzerfunktionen umgeschaltet werden.

Icon



Ansicht Benutzer



Ansicht Gruppen

Menü



Benutzer

Die Benutzerfunktionen können über die Ikone oder das Menü "Benutzer" ausgewählt werden.

3. Benutzer

Icon



Hinzufügen

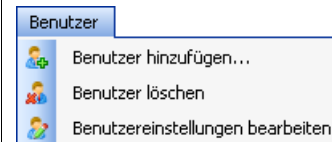


Löschen



Bearbeiten

Menü



Gruppe

Die Gruppenfunktionen können über die Ikone oder das Menü "Gruppe" ausgewählt werden.

4. Gruppe

Icon



Hinzufügen

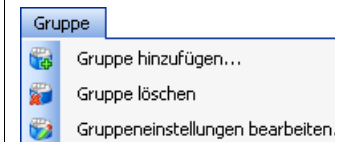


Löschen




Bearbeiten

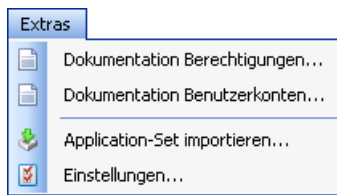
Menü



Enthält verschiedene Funktionen zum Einrichten von elproLOG USER sowie Dokumentationen zur Einrichtung.


Extras

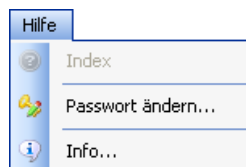
 5. Extras




- Detaillierte Information über die installierte Programm-Version
- Möglichkeit zur Änderung des Passworts

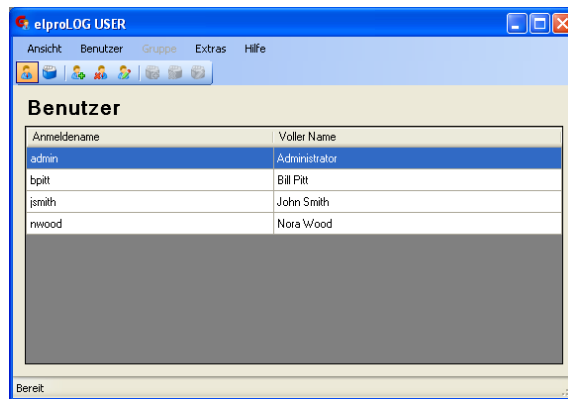
Hilfe

 1.1 Erster Start von elproLOG USER / Anmeldepasswort



3. Benutzer

Standardbenutzer:
admin 

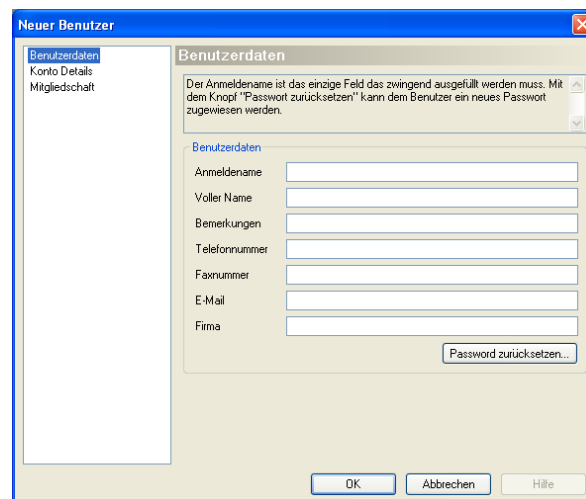


Anmeldename	Voller Name
admin	Administrator
bpitt	Bill Pitt
jsmith	John Smith
nwood	Nora Wood

3.1 Benutzer hinzufügen / bearbeiten



3.1.1 Benutzerdaten



Neuer Benutzer

Benutzerdaten
Konto Details
Mitgliedschaft

Benutzerdaten

Der Anmeldename ist das einzige Feld das zwingend ausgefüllt werden muss. Mit dem Knopf "Passwort zurücksetzen" kann dem Benutzer ein neues Passwort zugewiesen werden.

Benutzerdaten

Anmeldename

Voller Name

Bemerkungen

Telefonnummer

Faxnummer

E-Mail

Firma

Login Name
Voller Name

Dies ist die einzige obligatorische Information.

Diese Information wird im Prüfbeleg von elproLOG ANALYZE QLS und in elproLOG EVENT dokumentiert. Daher wird empfohlen, dieses Feld auszufüllen.

Bemerkungen....
Firma

Diese Informationen werden nur zu Dokumentationszwecken verwendet.

Ermöglicht die Festlegung eines neuen Benutzerpassworts.

Passwort zurücksetzen

Passwortanforderungen 5.3.2 Sicherheitseinstellungen

*Kontrollkästchen
Bei Aktivierung dieses Kontrollkästchens muss der Benutzer bei der nächsten Anmeldung ein persönliches Passwort festlegen.*

3.1.2 Konto Details

Dies sind benutzerbezogene Einstellungen.

Bietet die Möglichkeit, den Anmeldezeitraum zu begrenzen, z. B. für einen temporären Benutzer. Nach Ablauf dieses Datums kann sich der betreffende Benutzer nicht mehr bei den zugeordneten Programmen anmelden.

Konto Ablaufdatum

- Konto kann vom Administrator gesperrt werden
- Aufhebung einer nach mehreren falschen Anmeldungen erfolgten Kontosperrung

Konto gesperrt

Wenn NICHT aktiviert, gilt das unter "Konto Informationen" angegebene Passwort-Ablaufdatum.


Passwort läuft nie ab

Für "Passwörter laufen ab nach" und "Dauer der Passworthistorie"


Konto Informationen


5.3.2 Sicherheitseinstellungen

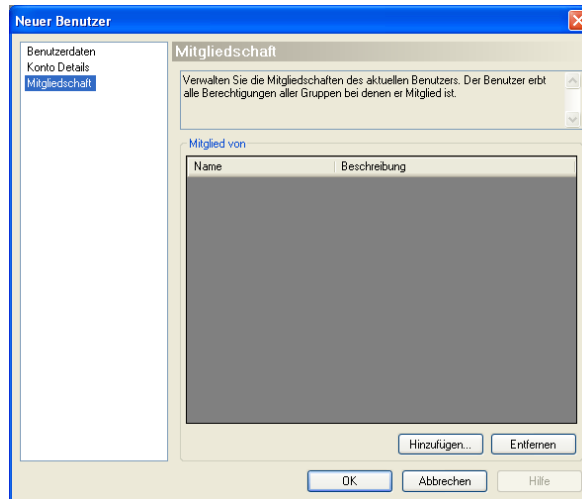
3.1.3 Mitgliedschaft



AUS SICHERHEITSGRÜNDEN SOLLTE EIN BENUTZER NIEMALS MITGLIED IN GRUPPEN SEIN, IN DENEN DAS PROGRAMM "ELPROLOG USER" EINE DER AUSGEWÄHLTEN ANWENDUNGEN IST.

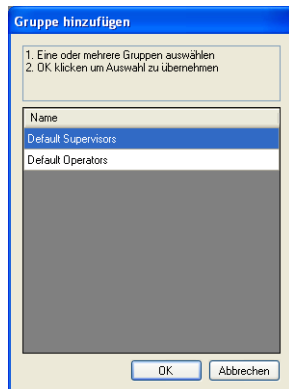
 **4.1.2 BERECHTIGUNGEN**


Ein Benutzer kann Mitglied in verschiedenen Gruppen sein. Die Berechtigungen sind kumulativ. 



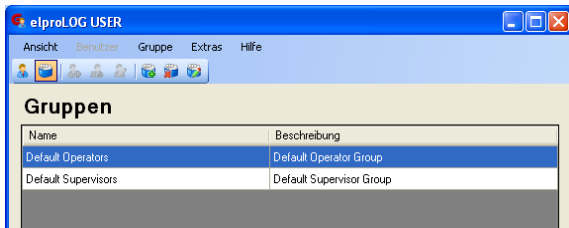
Schaltfläche "Hinzufügen..."


Bevor eine Gruppe einem Benutzer zugeordnet werden kann, müssen mindestens "Gruppendaten" und "Berechtigungen" für diese Gruppe definiert werden!




 4.1.1 Gruppendaten und 4.1.2 Berechtigungen

4. Gruppe



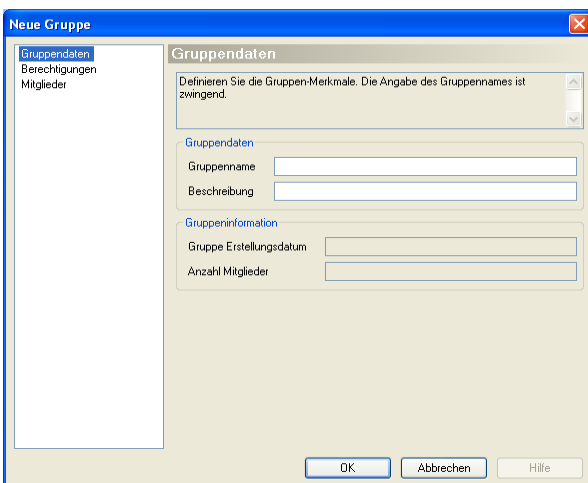
 Beim erneuten Importieren von elproLOG ANALYZE Programm-Modulen haben Sie die Möglichkeit, die Berechtigungen für beide Gruppen auf die Ausgangswerte zurückzusetzen. Diese Werte werden von ELPRO vorgegeben. Alle anderen Einstellungen bleiben unverändert.

 5.2 *Application-Set importieren* / Standardgruppen und Berechtigungen

4.1 Gruppe hinzufügen / bearbeiten



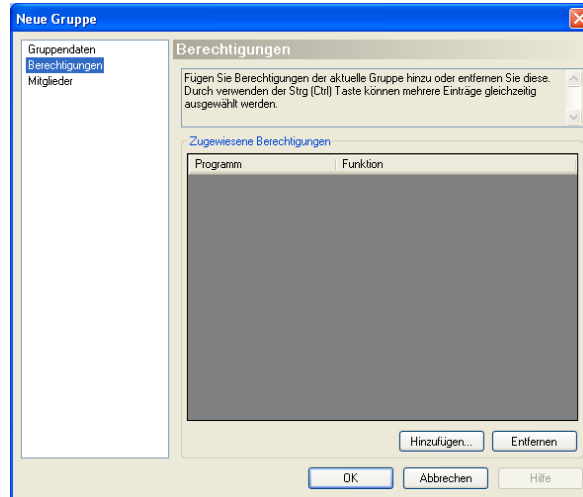
4.1.1 Gruppendaten




Dies ist die einzige obligatorische Information.

Gruppenname

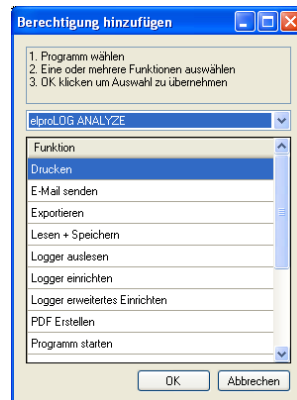
4.1.2 Berechtigungen



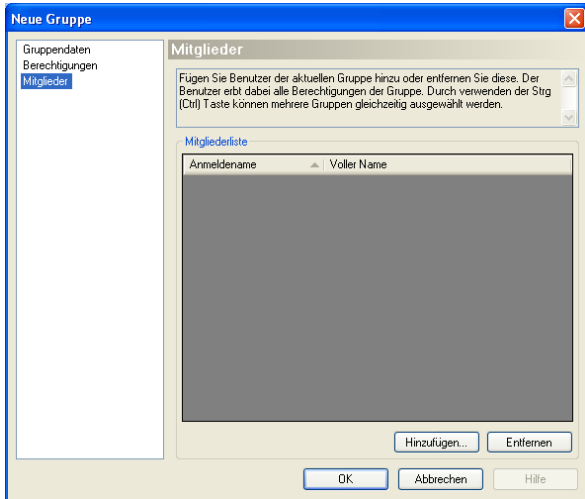
Details siehe die Beschreibungen in diesem Fenster 


Bevor diese Berechtigungen zugewiesen werden können, muss das "Application-Set" importiert werden.  5.2 Application-Set importieren 

Schaltfläche "Hinzufügen..."



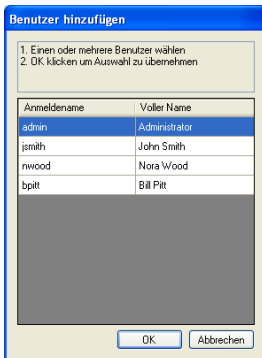
4.1.3 Mitglieder




Details siehe die Beschreibungen in diesem Fenster 

Schaltfläche "Hinzufügen..."

Bevor ein Benutzer einer Gruppe zugeordnet werden kann, müssen mindestens die "Benutzerdaten" und "Kontodetails" für den Benutzer definiert werden!



 3.1.1 Benutzerdaten und 3.1.2 Konto Details

5. Extras

5.1 Dokumentation



Es sind zwei Arten von Dokumentationen verfügbar:

- Dokumentation von Berechtigungen
- Dokumentation von Benutzerkonten

Dokumentationsikonen

Über die folgenden Ikone können die verschiedenen Funktionen im Dokumentationsfenster aufgerufen werden:




1. *Export einer Dokumentation in andere Dateiformate*
2. *Drucken*
3. *Report aktualisieren*
4. *Erste Seite*
5. *1 Seite rückwärts*
6. *1 Seite vorwärts*
7. *Letzte Seite*
8. *Sprung zu einer Seite*
9. *Suchen*
10. *Zoom*

5.1.1 Beispiel einer Dokumentation von Berechtigungen

Dokumentation Berechtigungen

Programm: elproLOG USER, Version 1.0.0.0
 Datenbank: C:\Programme\elpro\elproLOG USER\UserDatabase.elproUDB



Gruppe: Default Operators

Gruppenname: Default Operators
 Gruppe erstellt am: 01.01.1970 00:00:00
 Beschreibung: Default Operator Group

Berechtigungen

Programm	Funktion	Code
elproLOG ANALYZE	Programm starten	11'001
elproLOG ANALYZE	Logger auslesen	11'002
elproLOG ANALYZE	Speichern / Speichern unter	11'005
elproLOG ANALYZE	Exportieren	11'006
elproLOG ANALYZE	E-Mail senden	11'007
elproLOG ANALYZE	Drucken	11'008
elproLOG ANALYZE	PDF Erstellen	11'009
elproLOG ANALYZE	Report Eintrag hinzufügen	11'010
elproLOG ANALYZE	Zoom speichern	11'011
elproLOG ANALYZE	Lesen+Speichern / Gruppe Lesen+Speichern	11'013
elproLOG CONFIG	Programm starten	13'001
elproLOG CONFIG	Loggerdaten ändern	13'005
elproLOG CONFIG	Gruppeneinstellungen ändern	13'007
elproLOG CONFIG	Gruppendatei speichern	13'008
elproLOG CONFIG	Drucken	13'009
elproLOG EVENT	Programm starten	15'001
elproLOG EVENT	Drucken	15'005
elproLOG EVENT	Archivdateien öffnen	15'006
elproLOG MONITOR	Schriftart ändern	12'005
elproLOG MONITOR	Autosave manuell starten	12'006
elproLOG MONITOR	Deaktivierte Sensoren und digitale Eingänge ausble	12'007
elproLOG MONITOR	Alarm Sound stumm schalten	12'008
elproLOG MONITOR	Alarmer quittieren	12'009
elproLOG MONITOR	Warnungen quittieren	12'010

Mitglieder

Anmeldename	Voller Name

Gruppe: Default Supervisors

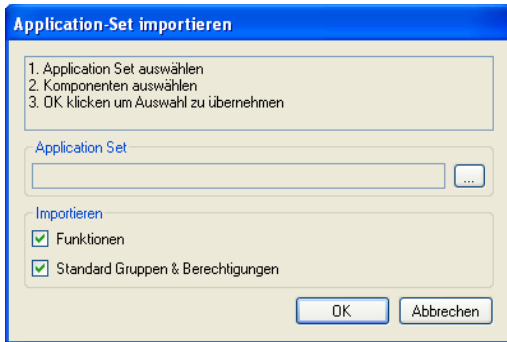
Gruppenname: Default Supervisors
 Gruppe erstellt am: 01.01.1970 00:00:00
 Beschreibung: Default Supervisor Group

Berechtigungen

5.1.2 Beispiel einer Dokumentation von Benutzerkonten

Dokumentation Benutzerkonten	
Programm:	elproLOG USER, Version 1.0.0.0
Datenbank:	C:\Programme\elpro\elproLOG USER\UserDatabase.elproUDB
Benutzer: admin	
Anmeldename:	admin
Voller Name:	
Bemerkungen:	Default Administrator
Telefonnummer:	
Faxnummer:	
E-Mail Adresse:	
Firma:	
Konto erstellt am:	01.01.1970 00:00:00
Konto Ablaufdatum:	---
Konto gesperrt:	nein
Letzte Anmeldung:	02.04.2009 09:19:14
Anz. fehlgeschlagener Anmeldungen	0
Passwort änderbar:	ja
Passwort läuft nie ab:	nein
Passwort Ablaufdatum:	01.06.2009 09:20:04
Mitglied von	
Gruppenname	Beschreibung
Default Supervisors	Default Supervisor Group
Benutzer: Andreas	
Anmeldename:	Andreas
Voller Name:	Andreas
Bemerkungen:	
Telefonnummer:	
Faxnummer:	
E-Mail Adresse:	
Firma:	
Konto erstellt am:	02.04.2009 09:27:31
Konto Ablaufdatum:	---
Konto gesperrt:	nein
Letzte Anmeldung:	---
Anz. fehlgeschlagener Anmeldungen	0
Passwort änderbar:	ja
Passwort läuft nie ab:	nein
Passwort Ablaufdatum:	01.06.2009 09:27:31
Mitglied von	
Gruppenname	Beschreibung
Default Operators	Default Operator Group
Gedruckt: 02.04.2009 / agubler	
Seite 1 / 1	

5.2 Application-Set importieren



Eine neu definierte Datenbank enthält keinerlei Informationen über die zu verwaltenden Programm-Module. Als Erstes müssen die Application-Sets aller verwendeten elproLOG ANALYZE Programm-Module importiert werden.

Wählen Sie das Application-Set (xxx.elproUAS) des gewünschten Programm-Moduls aus. Diese Information ist in dem Verzeichnis enthalten, in dem das Programm installiert wurde.

1. Applikation Set auswählen

2. Komponenten auswählen

3. Mit "OK" importieren

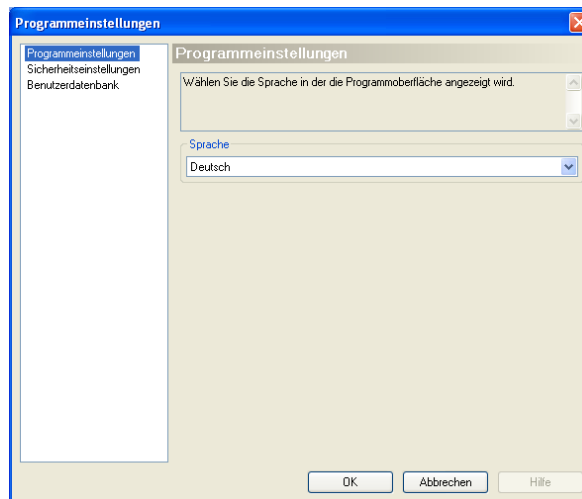
- Funktionen
Nach dem Import müssen die Berechtigungen für das neue Programm jeder Gruppe manuell zugewiesen werden.
- Standard Gruppen & Berechtigungen
Die Berechtigungen für die beiden Standardgruppen werden auf die Ausgangswerte zurückgesetzt. Diese Werte werden von ELPRO vorgegeben.

5.3 Einstellungen



DIESE EINSTELLUNGEN GELTEN FÜR ALLE BENUTZER UND GRUPPEN, DIE DER AUSGEWÄHLTEN DATENBANK ZUGEOBDNET SIND.

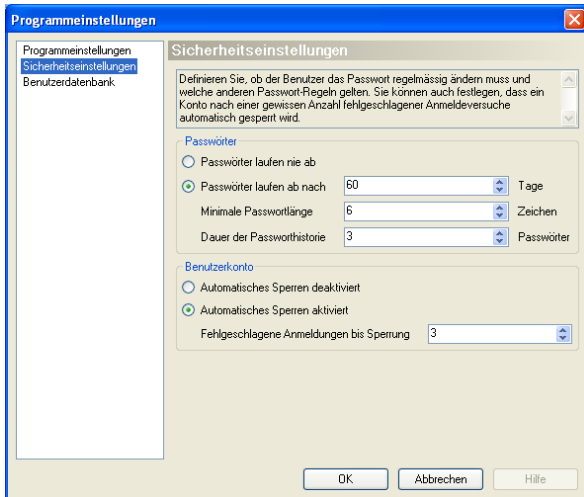
5.3.1 Programmeinstellungen



*Für Details siehe
Kommentar zum
Fenster*



5.3.2 Sicherheitseinstellungen



Die Benutzer werden gezwungen, ihre Passwörter zu ändern, andernfalls können sie sich nicht mehr bei den elproLOG ANALYZE Programm-Modulen, denen sie zugeordnet sind, anmelden.

Passwörter laufen ab nach

Minimale Passwörterlänge

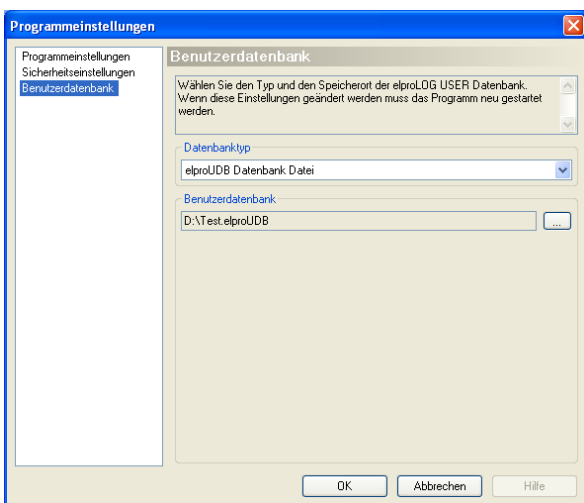
Dauer der Passworthistorie

Für weitere Informationen siehe auch die [Kommentare zum Fenster](#)

- Standardwert: 6 Zeichen
- Die verwendete Passwortlänge ist von internen Sicherheitsvorschriften abhängig.

Legt die Anzahl der erforderlichen Passwortänderungen fest, nach denen das erste Passwort erneut verwendet werden kann.

5.3.3 Benutzerdatenbank



ZUM ÄNDERN DER DATENBANK SIND LOKALE ADMINISTRATORRECHTE ERFORDERLICH!

Für Details [3.1 Benutzer hinzufügen / bearbeiten](#)

6. Informationen zur Kundenunterstützung

Falls Sie weitere Unterstützung vom ELPRO - Kundendienst benötigen, bitten wir um folgende Informationen:

Wählen Sie im Menü "Hilfe" den Menüeintrag "Info" aus.



- Versionsnummer des Programms
Das Programm wird auf einer CD-ROM mit folgender Bezeichnung geliefert: 1.x.y
Die aktuelle Versionsnummer des Programms ist in der ReadMe-Datei angegeben.
- Version und Typ des verwendeten Betriebssystems
- Bezeichnung des verwendeten elproLOG ANALYZE Programms und/oder Datenloggers, bei dem Probleme auftreten
- Gibt es die gleichen Probleme mit anderen elproLOG ANALYZE Programmen und/oder Datenloggern?
- Welche Aktionen wurden durchgeführt, bevor Probleme auftraten (genaue Beschreibung des Datenlogger-Programms: Uhrzeit, Temperatur, Erschütterung ...).
- Genaue Definition des aufgetretenen Fehlers: Kopien des Statusreports, der Grafik und des Kommunikationsprotokolls, oder senden Sie uns, wenn möglich, eine E-Mail mit den ausgelesenen Daten.

6.1 Datenbankfehlermeldungen

Ursachen

- Die elproLOG USER Datenbank wurde möglicherweise gelöscht oder verschoben oder ist beschädigt.
- Falls die Datenbank auf einem Server installiert ist, überprüfen Sie auch den Serverzugriff.



Bitte diese Meldungen bestätigen und eine neue Datenbank auswählen oder definieren



6.2 Verlust des Passworts

Wenn das Administratorpasswort verloren geht, kann die bestehende Datenbank nicht mehr geändert werden.

Index

A

Ablaufdatum 9, 19
Application Set 17

B

Benutzer 5, 18
Benutzername für Installation 4
Berechtigung 12

D

Datenbank 4, 19, 20

F

Freigabe 5, 20

G

Gruppe 5, 10, 18

K

Konto 9, 19
Kundenunterstützung 20

M

Mitglied 5, 10

P

Passwort 7, 9, 19, 20
Passwort für Installation 4
Passwort zurücksetzen 9
Passwortlänge 19

S

Sprache 18
Standardbenutzer 5
Standardgruppen 5

Revision History

Author	Date	Version	Description
A. Gubler	06. 05.2009	--	1. Ausgabe

(Head Office)
ELPRO-BUCHS AG
Langäulistrasse 62
CH-9470 Buchs SG
Switzerland
email: swiss@elpro.com



ELPRO Messtechnik GmbH
Baumwasenstrasse 20/1
DE-73614 Schorndorf
Germany
email: brd@elpro.com



ELPRO Services, Inc.
210 Millcreek Road
P.O. Box 727
Marietta, OH 45750
USA
email: usa@elpro.com

ELPRO UK Ltd.
Unit 1, Allen's Yard
Nyton Road, Aldingbourne
Chichester West Sussex
PO20 3UA
United Kingdom
email: uk@elpro.com

www.elpro.com
www.pdf-datalogger.com