



**Bedienungsanweisung Deutsch**

# **elproLOG MONITOR - WebUpload**

---

## Inhaltsverzeichnis

<b>1. Einführung</b> .....	4
1.1 Systemanforderungen .....	4
<b>2. Installation</b> .....	5
<b>3. Arbeiten mit elproLOG MONITOR-WebUpload</b> .....	9
3.1 Icons .....	9
3.2 Menus .....	10
3.3 Programm-Fenster .....	10
3.4 Extras - Optionen .....	11
3.4.1 Grundeinstellungen .....	11
3.4.2 FTP Server .....	12
3.4.3 Verzeichnisse .....	13
<b>4. Allgemeines</b> .....	14
4.1 Informationen für den ELPRO - Kundendienst.....	14
4.2 Revision History .....	14

## Benützte Symbole & Bezeichnungsschlüssel



Information



**WICHTIGE INFORMATIONEN UND WARNUNGEN**



Hinweis auf weiterführendes Kapitel oder Dokument



Im Interesse unserer Kunden bleiben Änderungen infolge technischer Weiterentwicklungen vorbehalten. Abbildungen, Beschreibungen und Lieferumfang sind deshalb nicht bindend!

Dieses Handbuch ist gültig ab elproLOG MONITOR-WebUpload 1.0x

# 1. Einführung

## Version

*Die Software wird auf einer CD-ROM mit folgender Bezeichnung ausgeliefert: 1.0x. Die genaue Versionsnummer der Software ist aus der "LiesMich Datei" ersichtlich.*



Die elproLOG MONITOR-WebUpload Software dient dazu, die Logfiles der elproLOG MONITOR Software regelmässig zu einem Web-Server zu übertragen. Mit diesem Tool können die jeweiligen Ablagen der Logfiles angegeben und die möglichen Web-Server Konfigurationen eingegeben werden.

elproLOG MONITOR-WebUpload wird nicht benötigt, falls sich der Web-Server und der Monitoring PC im gleichen Netzwerk befinden.

## 1.1 Systemanforderungen

- PC mit Internetzugang und Browser
- elproLOG MONITOR Version 3.50 oder höher.



Erfolgreiche Installation nur als "Administrator" möglich.

## 2. Installation

1. Die CD ins PC - Laufwerk einlegen.
  - Die CD besitzt eine Autorun - Funktion und sollte nach dem Einlegen automatisch aufstarten.
  - Falls dies nicht der Fall ist, den Windows - Explorer öffnen und auf das Verzeichnis des CD - Laufwerks wechseln. Zum Installieren der Software mit der linken Maustaste das elproLOG - Symbol doppelklicken.



Informationen zur aktuellen Software, Geschichte und weiteren Funktionen finden Sie im „Readme File“

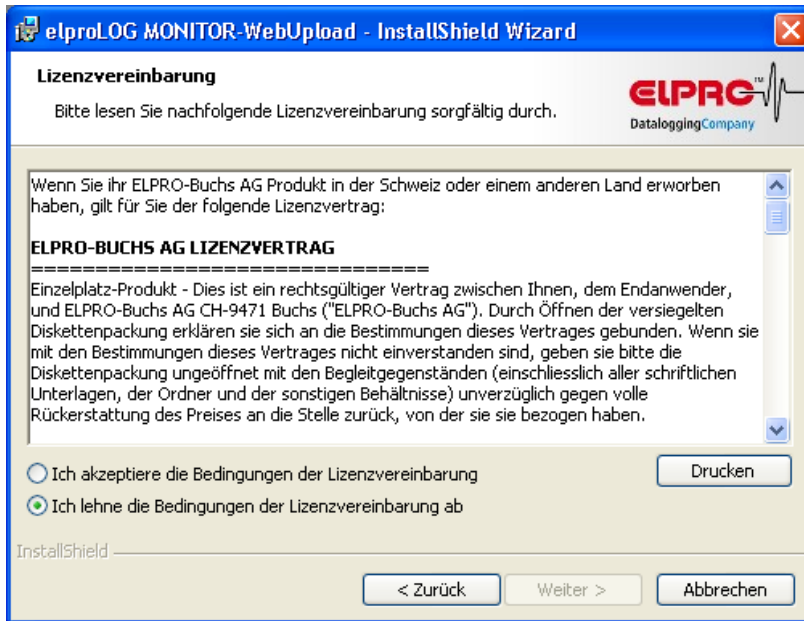


2. Sprache des Installationsprogrammes auswählen und Installation durch Klicken auf "OK" fortführen.

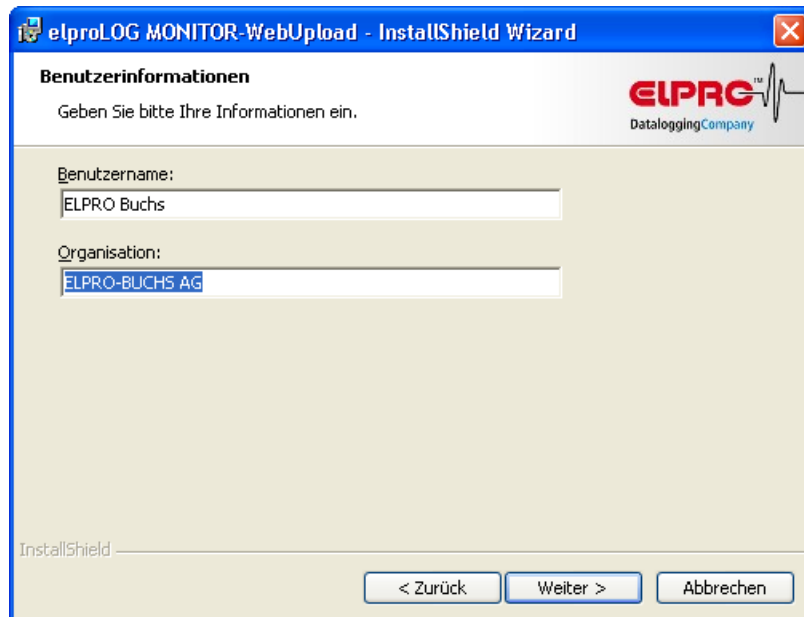


3. Installation durch Klicken auf "Weiter" fortführen.

4. Lizenzvertrag durch Klicken auf "Ja" akzeptieren.



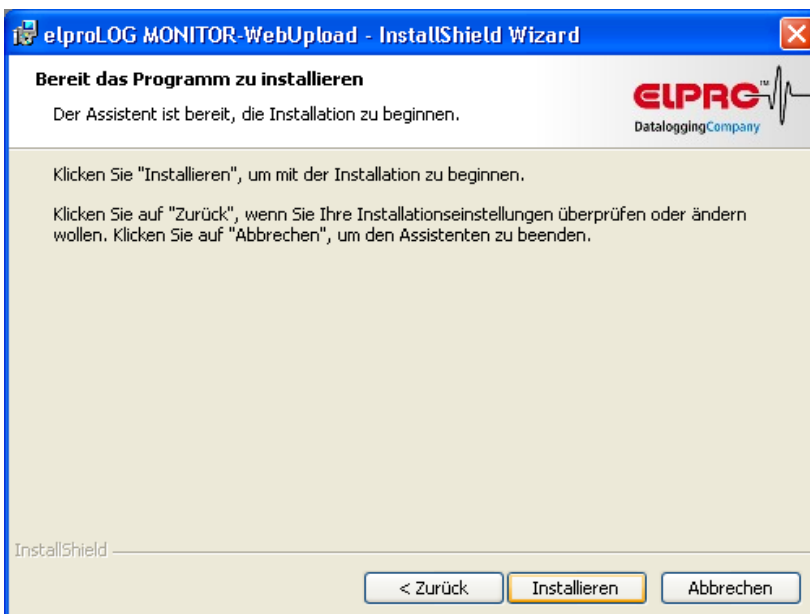
5. Wenn nicht durch das System automatisch aktualisiert, geben Sie Benutzername und Organisation ein.



6. Installieren Sie das Softwarepaket "Vollständig".




7. Klicken Sie auf Installieren.





8. Installation durch Klicken auf "Fertigstellen" abschliessen.

Nach der erfolgreich beendeten Installation können Sie mit elproLOG MONITOR-WebUpload arbeiten;  3. Arbeiten mit elproLOG MONITOR-WebUpload

### 3. Arbeiten mit elproLOG MONITOR-WebUpload

#### 3.1 Icons

Startet Software elproLOG MONITOR-WebUpload



Datenübertragung war erfolgreich



Datenübertragung hat fehlgeschlagen




Daten werden nachgeführt



elproLOG MONITOR-WebUpload wartet bis zum nächsten Update der Daten. Die Wartezeit (Zeitsteuerung) wird im Fenster 3.4.1 *Grundeinstellungen* definiert.

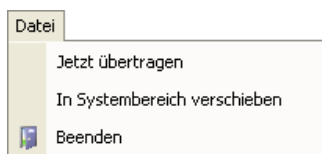


Dieses Icon erscheint, sobald das Optionen Fenster geöffnet wird  3.4 *Extras - Optionen*. Es werden keine Datenübertragungen ausgeführt, bis dieses Fenster geschlossen wird.

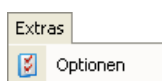



Nur in der Statuszeile von elproLOG MONITOR-WebUpload angezeigt!

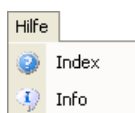
## 3.2 Menus



- Jetzt Übertragen** Startet den manuellen Update sofort
- In Systembereich...** Schliesst das Programmfenster und zeigt den Programmstatus mit dem entsprechenden Icon im System Tray an. Doppelklicken des Icons im System Tray öffnet das Programmfenster erneut.



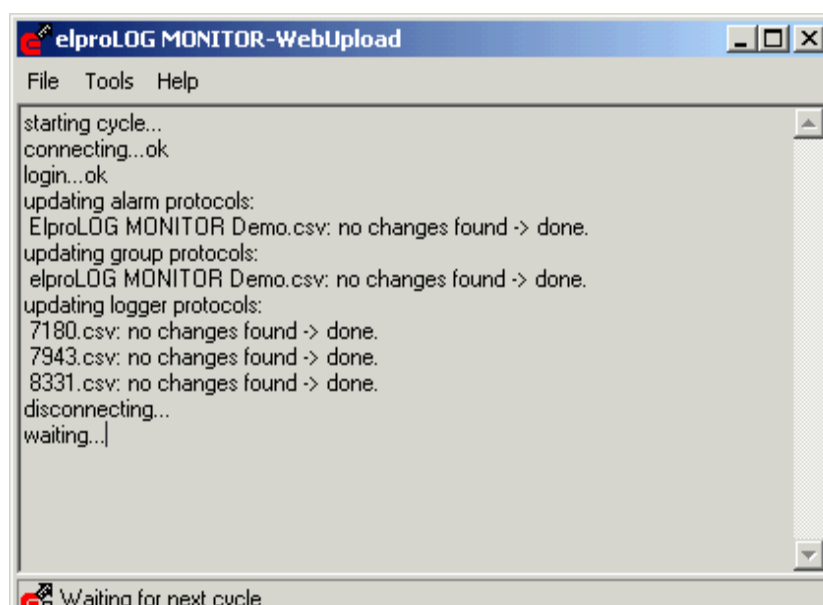
- Beenden** Beendet das Programm
- Optionen** Öffnet Fenster zur Konfigurationen der:
  - Grundeinstellungen
  - Webserver Konfigurationen
  - Verzeichnisse **3.4 Extras - Optionen**



- Index** Öffnet die Hilfedatei
- Info** Ruft Informationen über das verwendete Programm ab.

## 3.3 Programm-Fenster

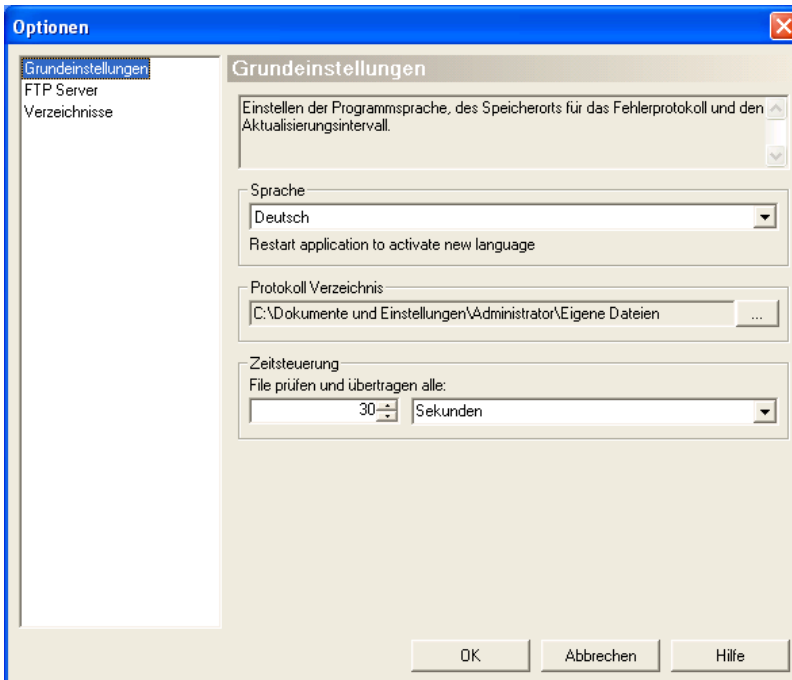
Im Programm-Fenster werden laufend die von elproLOG MONITOR-WebUpload durchgeführten Aktionen protokolliert:



## 3.4 Extras - Optionen

Die Untermenüs beinhalten die gesamten Konfigurationsmöglichkeiten von elproLOG MONITOR-WebUpload.

### 3.4.1 Grundeinstellungen



Es stehen die beiden Sprachen Deutsch und Englisch zur Verfügung.

**Sprache**

Pfadangabe für die von elproLOG MONITOR-WebUpload erstellte Protokolldatei. In dieser Datei werden Fehler, die während der Laufzeit auftreten, protokolliert. Das Protokoll startet jeweils mit dem Eintrag: "Program started" und wird mit dem Eintrag: "Program terminated" abgeschlossen.

**Protokoll  
Verzeichnis**

### Beispiel einer Protokolldatei

```

08.01.2008 18:52:53 Program      Program started
08.01.2008 19:41:45 FTP Server   Could not connect to server. (xxxxx:21)
09.01.2008 11:20:22 FTP Server   Xceed.Ftp.FtpTimeoutException: The FTP com-
mand execution timed-out.
.....
10.01.2008 10:00:18 Program      Program terminated
08.01.2008 18:52:53 Program      Program started

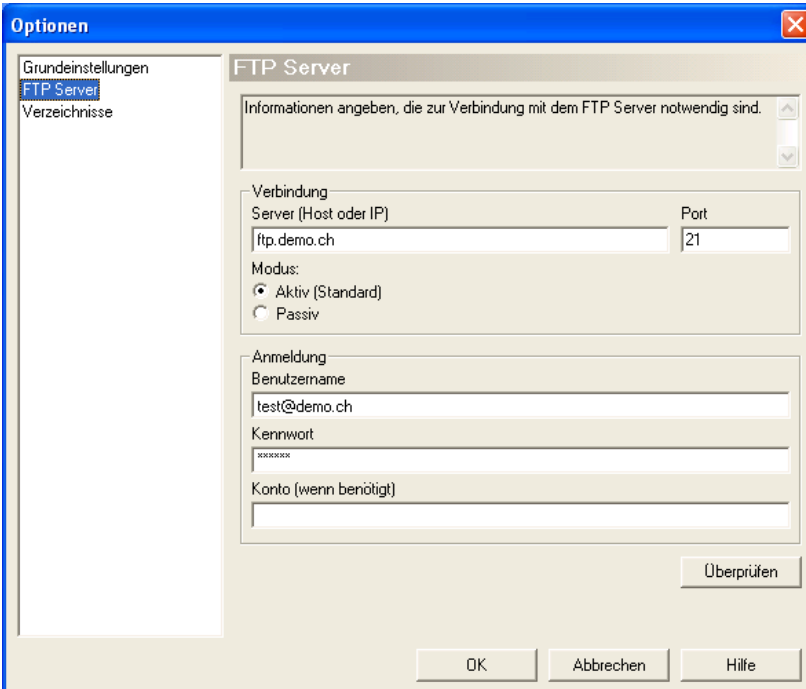
```

### Zeitsteuerung

Zeitplanung des Datentransfers.

Im angegebenen Intervall werden die elproLOG MONITOR Protokolldateien überprüft. Es werden jeweils nur die Dateien transferiert, welche sich seit dem letzten Zyklus verändert haben.

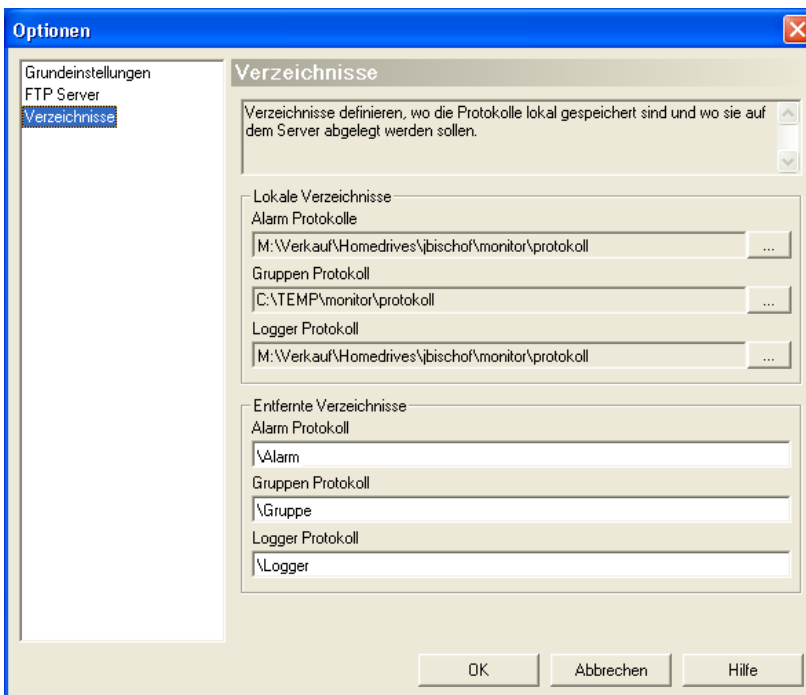
### 3.4.2 FTP Server



The screenshot shows the 'Optionen' dialog box with the 'FTP Server' tab selected. The 'Verbindung' section contains a 'Server (Host oder IP)' field with 'ftp.demo.ch' and a 'Port' field with '21'. The 'Modus' section has two radio buttons: 'Aktiv (Standard)' (selected) and 'Passiv'. The 'Anmeldung' section has a 'Benutzername' field with 'test@demo.ch', a 'Kennwort' field with masked characters, and a 'Konto (wenn benötigt)' field. An 'Überprüfen' button is located at the bottom right of the dialog. At the very bottom of the window are 'OK', 'Abbrechen', and 'Hilfe' buttons.

Konfiguration aller Einstellungen, die zum Verbinden des FTP-Servers benötigt werden.

### 3.4.3 Verzeichnisse



In diesem Fenster werden die Verzeichnispfade definiert.

Die "Entfernte Verzeichnisse" befinden sich auf dem Server

## 4. Allgemeines

### 4.1 Informationen für den ELPRO - Kundendienst

Bitte halten Sie die folgenden Informationen bereit, wenn sie den ELPRO - Kundendienst kontaktieren:

*Im Menü "Hilfe" den Menüpunkt "Info" wählen.*



- Versionsnummer der Software.
- Was waren die vorhergehenden Aktionen, bevor Probleme auftraten

### 4.2 Revision History

Autor	Datum	Version	Beschreibung
JB	30.08.2006	-	Erstausgabe
JB	29.01.2007	a	Formatanpassung
AG	10.01.2007	b	Diverse Anpassungen

## Index

### D

Datenübertrag..... 9

### E

elproLOG MONITOR-WebUpload ..... 4

### I

Informationen für den Kundendienst ..... 14

### P

Programm..... 10

Protokolldatei..... 11, 12

### S

Server ..... 4, 12

### U

Upload Zeit ..... 12

### V

Verzeichnisse ..... 11, 13

### Z

Zykluszeit..... 12

Head Office:  
ELPRO-BUCHS AG  
Langäulistrasse 62  
CH-9471 Buchs  
Switzerland  
email: [swiss@elpro.com](mailto:swiss@elpro.com)



ELPRO-BUCHS SA  
Route de Grandvaux 26  
CH-1096 Cully  
Suisse  
email: [swiss@elpro.com](mailto:swiss@elpro.com)



ELPRO MESSTECHNIK  
GmbH  
Baumwasenstrasse 20/1  
D-73614 Schorndorf  
Deutschland  
email: [brd@elpro.com](mailto:brd@elpro.com)



ELPRO Services Inc.  
P.O. Box 727  
210 Mill Creek Road  
US-Marietta, Ohio 45750  
email: [usa@elpro.com](mailto:usa@elpro.com)

[www.elpro.com](http://www.elpro.com)